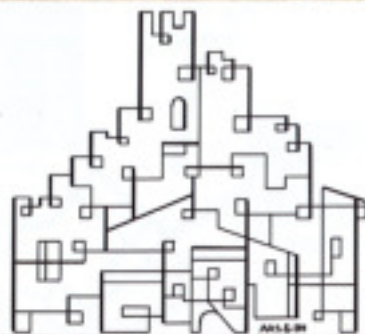


## Le site du village.

Le village médiéval de Saint Montan est bâti sur un promontoire rocheux situé au confluent de deux petits cours d'eau : le ruisseau de la Sainte Baume au sud-ouest et le ruisseau d'Eylieu à l'est.

Il est dominé par une forteresse avec laquelle il fait corps pour constituer un remarquable ensemble fortifié à la silhouette triangulaire si caractéristique lorsqu'on arrive de la vallée du Rhône.

Son plan s'inscrit approximativement dans un quart de cercle centré sur le donjon, avec deux rues principales, l'une en haut, la rue de Clastre, prolongée par la rue du Château, l'autre en bas, la



rue du Tour, prolongée par la rue du Cez puis par la rue de la Poterne, qui suivent chacune, à peu près, une ligne de niveau.

Ces rues principales sont reliées entre elles par trois "calades", ce qui, dans la région, désigne des rues en pente et pavées.

Ces "calades", qui comportent de nombreux escaliers, sont la rue de la Gorce à l'ouest, la rue Montante au centre et la rue des Comtes à l'est.

# SAINT MONTAN



## VILLAGE MÉDIÉVAL



La présence d'un château sur le site actuel est attestée dès le début du 12<sup>ème</sup> siècle. Il appartient alors à une famille dont le patronyme est "de Saint Montan". Cette famille était, à

l'origine, seule propriétaire du château, mais au 13<sup>ème</sup> siècle, une "co-seigneurie" est déjà en place. Le château primitif sera ensuite beaucoup remanié et agrandi. Dans le même temps, de nombreuses maisons d'habitation sont construites autour du château pour abriter une importante population de nobles, de commerçants et d'artisans.

Peu à peu, le village s'étend jusqu'à atteindre, au 14<sup>ème</sup> siècle, les bords des ruisseaux le long desquels sont édifiés les remparts encore visibles aujourd'hui.

## Les remparts.

Le village médiéval est enserré dans un rempart, autrefois continu, de plus de 600m de long, représenté par un trait noir épais sur le plan. Ce rempart subsiste encore en grande partie, presque dans son état d'origine à l'ouest et au nord, notablement remanié pour la création d'habitations, au sud et à l'est. Dans sa partie nord, ce rempart est commun avec celui de la forteresse médiévale, laquelle ne possède son propre rempart, en trait rouge épais sur le plan, qu'au sud et à l'est.



Le rempart du village possède trois portes : la porte de Clastre à l'ouest, la porte du Tour au sud-ouest et la porte du Cez à l'est. Il y a également une poterne au nord.





## DÉCOUVERTE DU VILLAGE MÉDIÉVAL

**Le circuit bleu :** en partant du parvis de l'église, prenez la rue du Tour en direction de la porte du Tour. Remarquez au passage la belle façade de la maison 1, puis la porte style Renaissance de la maison 2. Sortez des fortifications par la porte du Tour, franchissez le pont sur le ruisseau et empruntez en face la calade Jacky Dupret. En haut de la calade, vous aurez une **vue intéressante sur la partie ouest du village.**

Le donjon et la partie haute de la forteresse sont bien visibles, ainsi que les deux lignes de remparts, celle de la forteresse, en haut, et celle du village, un peu plus bas. Remarquez la cheminée sarrasine de la maison des coseigneurs (au centre sur le plan).



### Le long du rempart sud...

Empruntez la rue des remparts (attention, c'est la route !) qui longe le ruisseau et le rempart en direction de la place du Poussiac.

En chemin, observez la tour 3 et ses aménagements défensifs, puis traversez la place du Poussiac et prenez, à gauche, la rue du Four.

La maison 4 possède, à l'étage, une grande grille de défense à l'une de ses fenêtres.



### Les vieilles rues...

A gauche au bout de la rue du Four, entrez à nouveau à l'intérieur du rempart par la porte du Cez.

Puis, un peu plus loin, empruntez à droite la rue de la Poterne. Au niveau de la tour des Comtes 5, prenez à gauche la rue des Comtes, contournez la tour des Ecuyers 6, pour atteindre le donjon.

Redescendez par la rue de Clastre en longeant la chapelle des Pénitents 7, en ruine. Remarquez le Castel 8, la tour haute 9 et le grand rempart qui les relie. Franchissez la porte de Clastre pour observer, de l'extérieur, la tour du Procureur 10.

### La première calade...

Passez à nouveau la porte de Clastre et remontez la rue de Clastre, passez devant la tour du Prieur 11, et, peu après, empruntez à droite le début de la rue du Château.

En contrebas, accessible par quelques marches, un petit

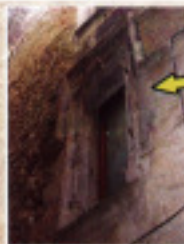


belvédère offre une jolie vue sur les toits du village et les collines environnantes.

A partir de ce belvédère, descendez les escaliers qui mènent rue de la Gorce. Remarquez la maison du Bailli 12. Continuez à descendre la rue de la Gorce jusqu'à la rue du Tour qui vous ramènera sur le parvis de l'église.

### ...et les autres calades avec le circuit orange.

Du parvis de l'église, prenez la rue Montante au Château dont l'entrée voûtée est encadrée par la maison du Bayle 13 et la maison des Comtes d'Urgel 14.



En montant, remarquez la fenêtre de style gothique flamboyant à l'étage de la maison 15.

Puis, en haut de la rue, prenez en face, sur le côté gauche de la maison 16, dite "du Canard", un escalier raide et tortueux, mais charmant. Faites le tour de la maison "du Canard" et rejoignez la rue de la Poterne en passant par la rue des Comtes. Remarquez, en descendant, les belles arcades de la maison 17



La rue de la Poterne, puis la rue du Cez vous ramèneront sur le parvis de l'église.

